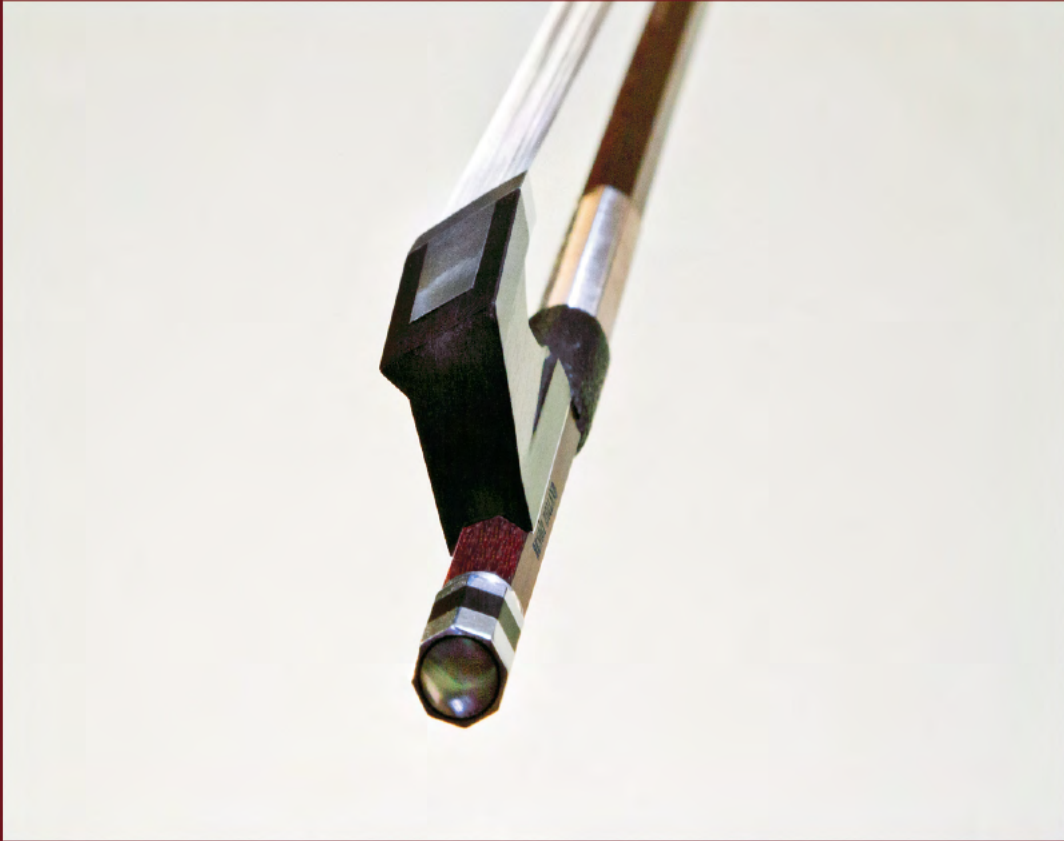


Galliane™



Notice Technique



galliane.com

Le concept Galliane™ est simple : incliner la mèche à la hausse.

Galliane représente une évolution fondamentale de l'archet classique. Pour la première fois le profil de la hausse est conçu pour la technique de jeu des instruments à cordes et le mouvement naturel du bras du musicien.

Les hausses *Galliane* sont disponibles en différents modèles qui présentent tous la même inclinaison de 15° de la base, et les mêmes caractéristiques. Ce document s'applique à tous les modèles.

Ces hausses sont ajustables sur tout archet de violon, d'alto, de violoncelle et de contrebasse, ancien ou moderne.

Galliane™ est une création de Benoît Rolland, Maître Archetier (brevets en cours). Tous les modèles sont fabriqués par Walter Paulus GmbH, spécialiste des hausses d'archets de haute qualité depuis quatre générations. Les hausses *Galliane* sont disponibles chez votre luthier et archetier.

Pour plus d'information, visitez galliane.com

Notice Technique pour Galliane™

DESCRIPTION	2
AJUSTAGE	3
Ajustage de la hausse	3
Bouton - Vis - Ecrou	4
Montage et finition	4
REMECHAGE	4
ORNEMENTATION	5
CONTACT	5

DESCRIPTION

Les matériaux utilisés pour les hausses Galliane™ sont identiques à ceux des hausses classiques : corps en ébène, passant en argent, recouvrement de nacre, d'argent ou d'ébène. Le talon est composé de deux pièces jointes en biseau. La coulisse interne, la mortaise, et la petite coulisse à trois pans sont standards (Fig. 1). La différence entre le passant géométrique et un passant rond standard n'est qu'esthétique.

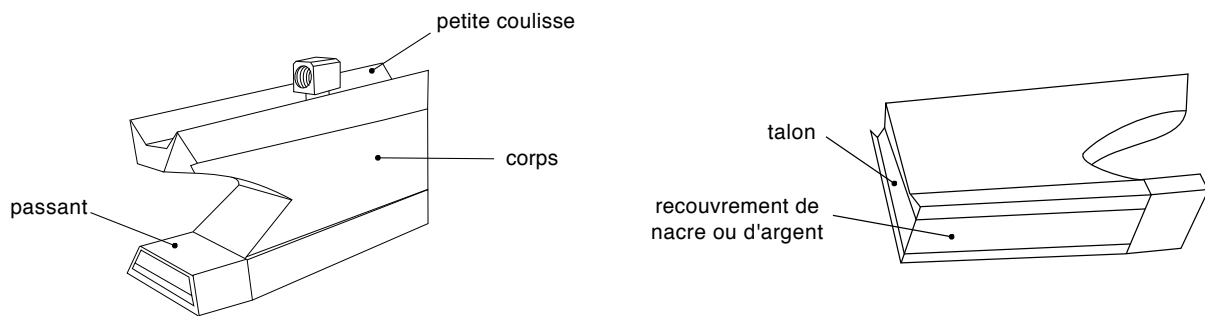


Fig. 1

La principale différence qui distingue les hausses *Galliane* des hausses classiques réside dans l'inclinaison de leur base à 15° ; cet angle offre aux musiciens de nombreux avantages de jeu sans exiger aucune modification de leur technique instrumentale. L'angle des hausses de violoncelle et de contrebasse est à l'inverse de celui des hausses de violon et d'alto (Fig.2).

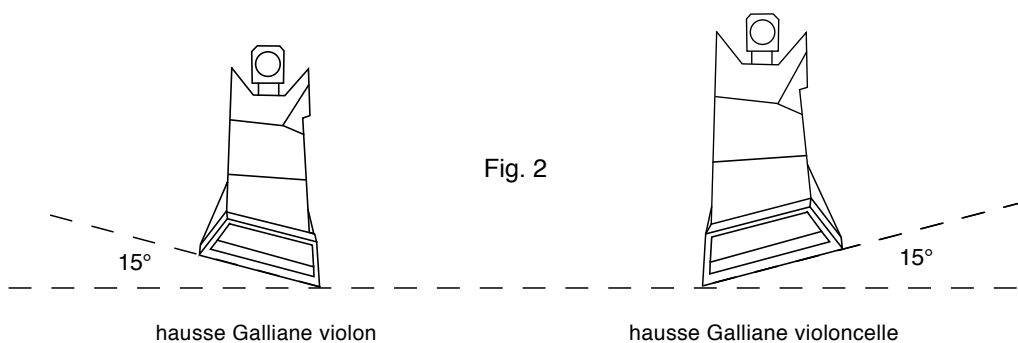


Fig. 2

L'angulation influence substantiellement l'esthétique. Nous proposons de nouvelles lignes qui permettent cette évolution technique de l'archet tout en préservant la tradition d'élégance qui le caractérise. Les lignes sobres de chacun des modèles, les unes accentuées (*Galliane* avec passant géométrique), les autres plus douces (*Galliane 441* avec passant rond), sont étudiées pour qu'elles accompagnent harmonieusement la plupart des styles d'archets.

Une hausse *Galliane* s'ajuste aux baguettes d'archets comme toute hausse conventionnelle. Son poids est similaire aux hausses traditionnelles. L'équilibre de l'archet ne change pas.

Un archet équipé d'une hausse *Galliane* se remèche comme un archet classique.

AJUSTAGE

Les hausses Galliane™ sont livrées d'origine sans coulisse métallique. Cela permet de les ajuster à toute baguette d'archet dont la poignée est octogonale. Certains archets présentent des poignées de type Vuillaume ou Hill : la Compagnie Walter Paulus GmbH est en mesure de vous fournir les hausses *Galliane* équipées de coulisses de l'un et de l'autre modèle.

En outre, l'absence de coulisse métallique, que ce soit sur une hausse *Galliane* ou sur toute hausse conventionnelle, évite la corrosion due à l'accumulation de transpiration entre la coulisse et la baguette. Si toutefois vous désirez monter les hausses *Galliane* équipées de coulisses métalliques sur vos archets neufs, vous pouvez adresser vos spécifications à Walter Paulus GmbH.

Le travail d'ajustage s'effectue entièrement sur la hausse, jamais sur la baguette : l'intégrité de l'archet est ainsi préservée.

Il est recommandé de se procurer un bouton complet incluant vis et écrou avec toute hausse *Galliane*, pour garder séparément l'ensemble hausse-bouton de l'archet original.

Le travail d'ajustage est précis, et doit être réalisé par un archetier professionnel.

Voici en quelques étapes la manière de procéder :

1 AJUSTAGE DE LA HAUSSE

- Présenter la hausse sur la poignée de l'archet.
- Aligner le pan central de la coulisse de hausse avec celui du milieu des trois pans de la baguette ; observer et noter les différences d'angles entre la coulisse de hausse et les trois pans de la baguette (Fig.3).

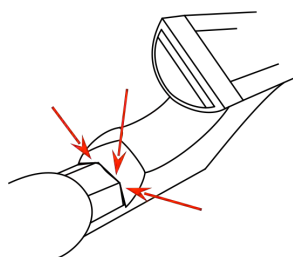


Fig. 3

- Effectuer le travail d'ajustage de la hausse.

Toujours garder à l'esprit que le passant doit être parfaitement centré et aligné sur l'axe de l'archet, en prenant la tête comme point de référence (Fig. 4).

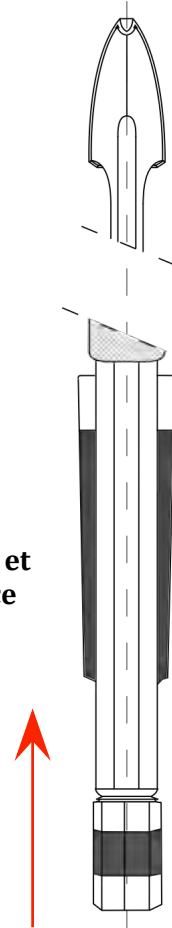
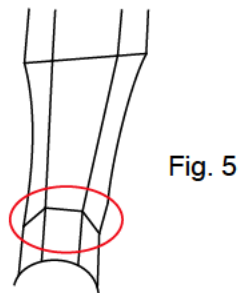


Fig. 4

L'ajustage de hausse est terminé quand la coulisse de la hausse joint parfaitement sur la baguette, et que la hausse est correctement centrée (Fig. 5).



2 BOUTON - VIS - ECROU

- Percer ensuite le trou d'écrou de la hausse.
- Ajuster le nouvel ensemble bouton, vis et écrou (recommandé avec la hausse Galliane™) à la poignée de l'archet (Fig. 6).

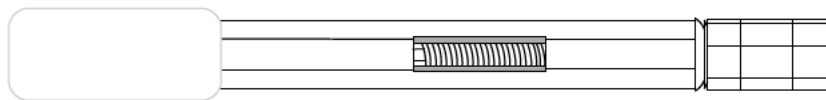


Fig. 6

3 MONTAGE ET FINITION

- Monter la hausse munie de son écrou à l'archet, et ajuster le mouvement de rotation du bouton pour que l'archet soit facile à régler sous tension tout en assurant une bonne assise de la hausse.
- Ajuster si nécessaire la largeur de la petite coulisse de la hausse à celle de la baguette. Il est conseillé de laisser un léger plat sur les bords des deux pans extérieurs de la coulisse pour leur éviter une fragilité excessive.
- Procéder à la finition et au polissage de la hausse.

REMECHAGE

L'intérieur des hausses *Galliane* présente les mêmes caractéristiques que les hausses conventionnelles : leur coulisse interne et mortaise sont placées et taillées selon les normes habituelles (Fig. 7).

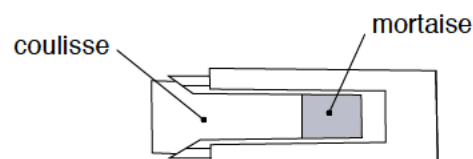


Fig. 7

L'angle de 15° ne modifie pas la position de la mèche à l'intérieur de la hausse. Taquet de hausse et cale d'élargissement se taillent et s'ajustent selon les règles habituelles. Si la mortaise vous semble trop droite, vous pouvez la creuser légèrement en prenant soin de respecter les épaisseurs pour ne pas affaiblir les parois : vous devrez tenir compte de l'inclinaison de 15°.

Si vous placez la cale d'élargissement avant de peigner les crins, vous serez probablement surpris par l'inclinaison du passant au moment du peignage. Cela ne doit pas affecter votre propre méthode de remèchage ; vous couperez ensuite la longueur de la mèche selon vos habitudes.

Note :

Il est impératif que la tension de la mèche soit bien égale sur toute sa largeur. Une mèche plus tendue d'un côté que de l'autre affectera la rectitude de la baguette, que ce soit sur un archet conventionnel ou sur un archet équipé d'une hausse *Galliane* (Fig. 8).

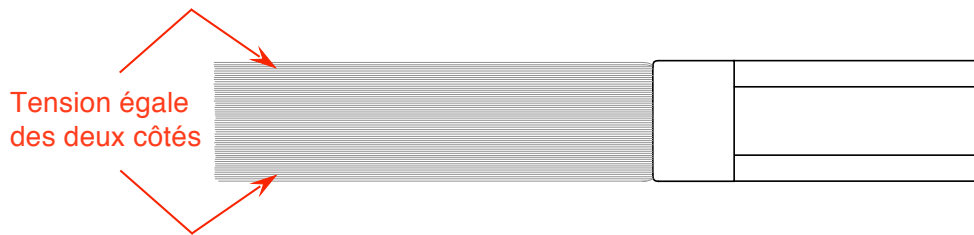


Fig.8

ORNEMENTATION

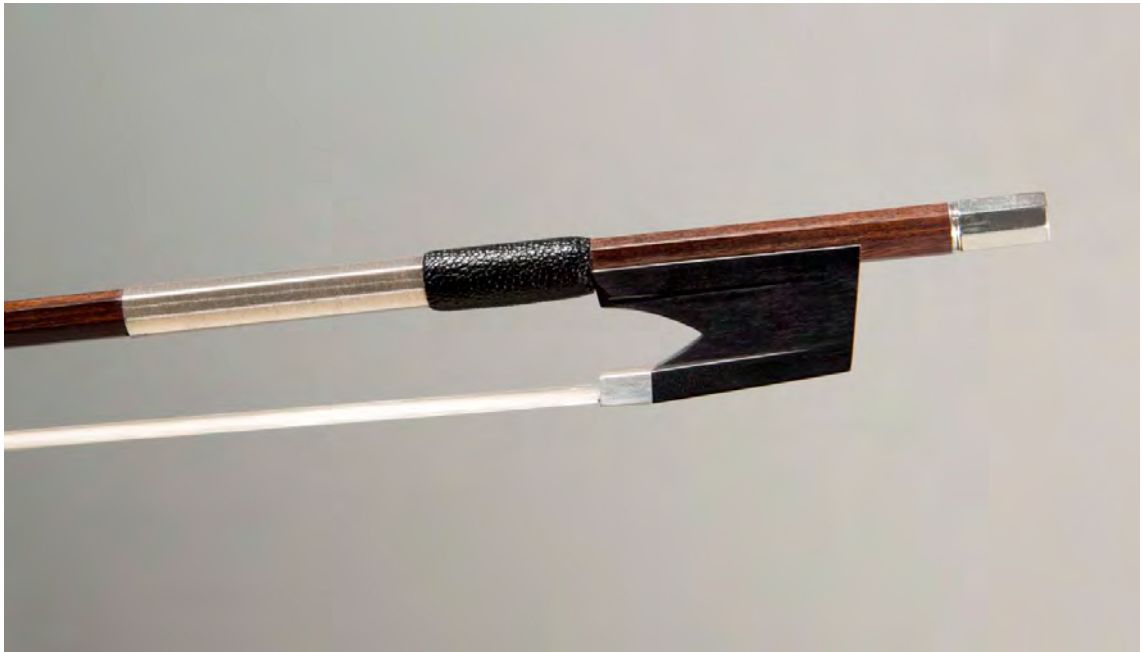
Si vous souhaitez personnaliser les hausses Galliane™, vous pouvez incruster vous-même toutes sortes de motifs, en prenant soin de respecter les épaisseurs des côtés de la hausse au niveau de la mortaise.

Walter Paulus GmbH est en mesure de réaliser et incruster les ornements que vous souhaitez dans le cadre des contraintes techniques. Dessinez votre motif et envoyez-le à la Compagnie (courrier régulier, email, Pdf, Jpeg, etc.).

* * *

Walter Paulus GmbH

Lohmühlweg 5
91341 Röttenbach
Germany
Telephone: +49 (0)9195 2411
info@paulus-bowparts.de
paulus-bowparts.de



Galliane™



Galliane 441™

Consultez galliane.com pour la gamme des modèles.